

驾驶员运输明白纸

1、扫码下载



驾驶员通过扫描二维码进入移动端“易鲁通”小程序

2、登录程序

使用驾驶员手机号作为登录账号，初始密码为“111111”，记得登录后在“我的”-“修改密码”功能处优先修改密码并妥善保存



3、切换运输车辆

首先查看左上角显示车辆是否为当前驾驶车辆



若不是当前车辆，点击“车牌号”，选择对应的运输车辆车牌号，点击确定切换运输车辆，若与当前驾驶车辆对应则无需切换



若不是当前车辆，点击“车牌号”，选择对应的运输车辆车牌号，点击确定切换运输车辆，若与当前驾驶车辆对应则无需切换

4、自查上次磅单是否上传

查看溯源码是否正常展示蓝色，若溯源码是红色，切下方“上传磅单”按钮呈现亮色，则表明存在上一次磅单未上传的情况，需要完成历史磅单上传，直至溯源码正常。



示例：正常溯源码



注意：若上传磅单为红色则无法正常运货

5、入厂亮码签到

程序底部选择“我的运单”，查看待装货运单



找到相关运输订单后，点击右下角二维码，将运单二维码展示给仓储单位管理人员，完成亮码签到操作



6、装货完成，封闭电子锁

装货完成后需将车辆所有装卸口使用电子锁进行封闭。

将钢丝绳两端分别穿入电子锁中，完成电子锁上锁操作

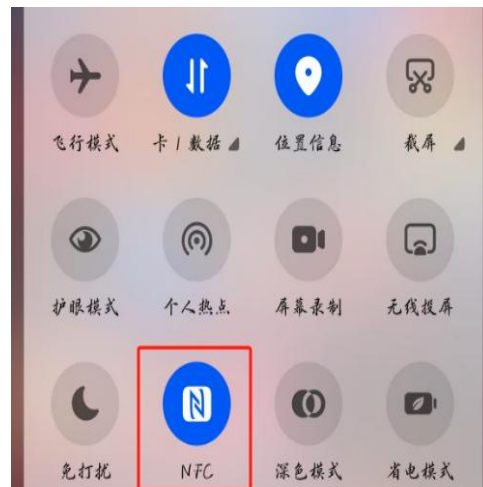
以下为部分上锁后图片



上锁完成后，点击首页“起运报备”按钮，车型选择“槽车”，打开手机NFC功能。



注意：手机请保持开启“NFC”功能，不同手机开启方式或有不同。



根据运单编号，运输化学品及数量，选择对应的运单信息，点击确定，上传车头图片



注：若手机不支持NFC功能，可以用右上角扫一扫，对电子锁上二维码进行扫码操作。



图片上传完成后，点击各个罐口按钮，对应罐口名称完成封闭上锁操作

选择罐口，使用手机背面NFC区域，触碰对应罐口的电子锁感应区，完成NFC碰一碰上锁操作



6、装货完成，封闭电子锁



触碰上锁完成后，页面出现提示“已上锁”，点击确定完成当前罐口上锁，系统弹出相机对已上锁罐口进行拍照。拍照完成后确认罐口旁边出现绿色已锁图标，当前罐口完成上锁操作，按照此步骤将所有罐口进行上锁



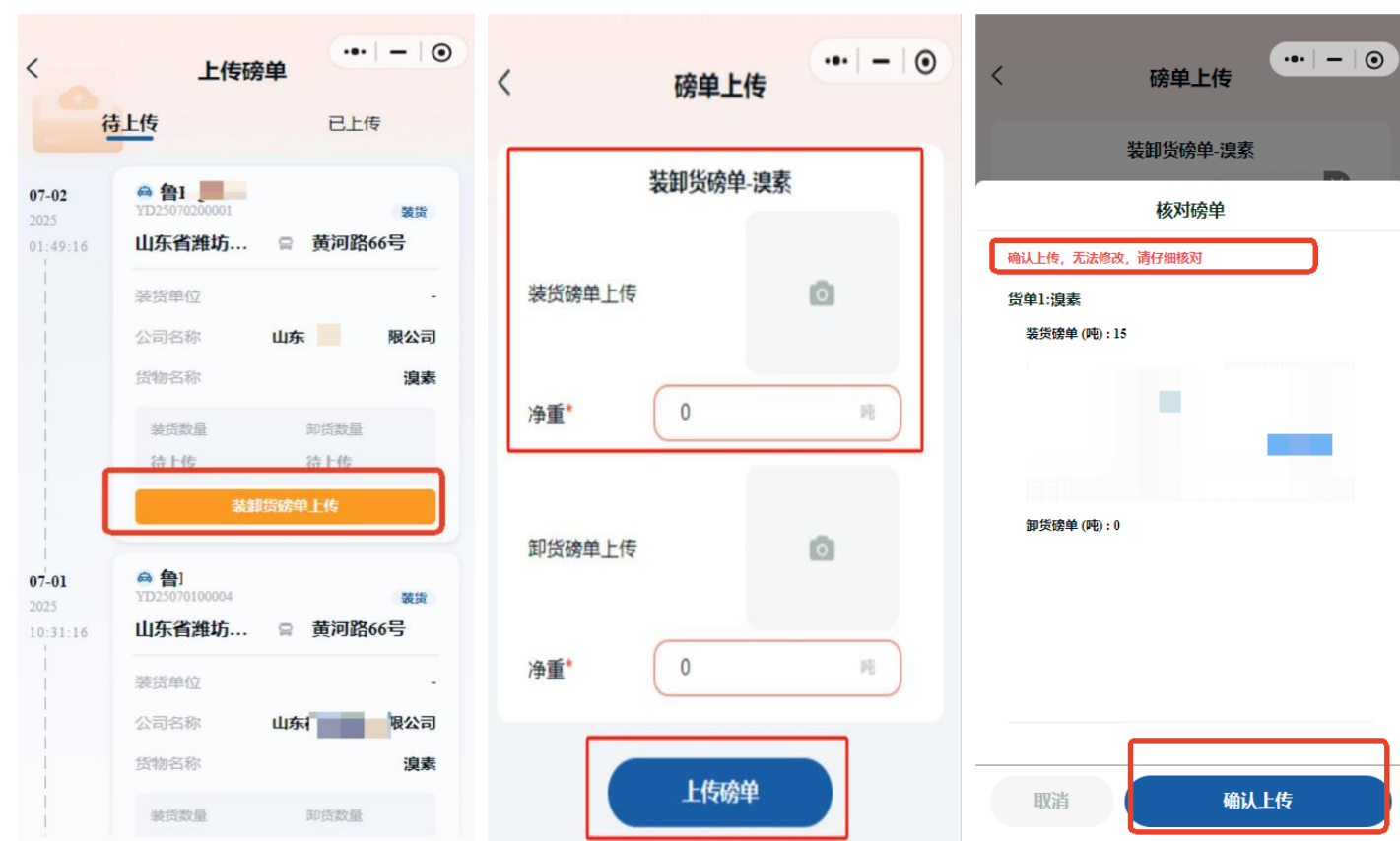
当所有罐口均显示绿色已锁图标后，封闭电子锁步骤完成

7、封闭上锁完成，上传装货过磅单



上锁完成后，在系统首页点击“上传磅单”功能，上传过磅单图片，并录入过磅数量

选择对应的运单信息，点击“**装卸货磅单上传**”按钮，开始上传装货磅单，点击照相机拍摄装货磅单，并输入过磅数量，点击“**上传磅单**”按钮，完成装货磅单上传。**注：磅单及数量一旦上传无法修改，请仔细核对后操作**



8、运输过程，开启定位

车辆运输过程中，首次进入移动端，务必将该运单的“**运单详情**”页面保持打开状态，且**必须把定位保持常开**，该界面不允许退出；



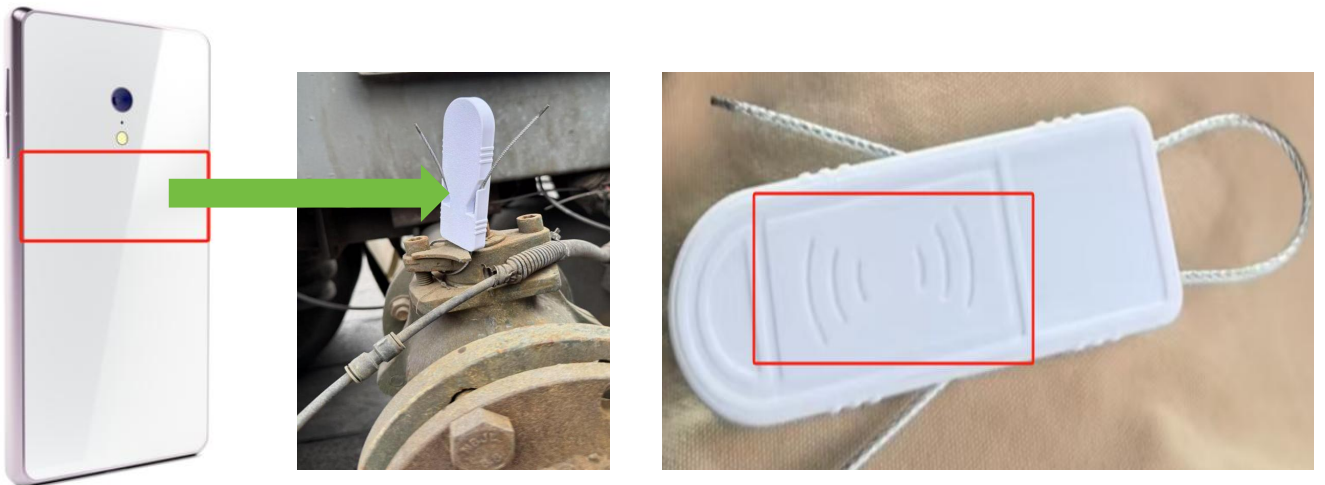
9、抵达收货单位，电子锁卸货

车辆到达目的地，首页处点击“抵达报备”按钮，车型选择“槽车”，选择对应运单开始电子锁卸货操作。



检查确认罐口电子锁完好无损后，使用手机背面NFC区域，触碰对应罐口的电子锁感应区，完成NFC碰一碰解锁操作

不支持NFC功能的，还是点击右上角扫一扫，扫码操作。



将每个罐口按照以上步骤逐一解锁，解锁完成后使用钳子将钢丝绳剪断，并将钢丝绳从电子锁抽出即可。

10、上传卸货磅单，完成运输操作



解锁完成后，在系统首页点击“上传磅单”功能，上传卸货过磅单信息

选择对应的运单信息，点击“装卸货磅单上传”按钮，开始上传卸货磅单，点击照相机拍摄卸货磅单，并输入过磅数量，点击“上传磅单”按钮，完成卸货磅单上传。

注：磅单及数量一旦上传无法修改，请仔细核对后操作。

磅单和数据须全部完成后，方可进行下一次提货作业。

